



PLANO DE ATIVIDADES 2019

NOVEMBRO DE 2018

ÍNDICE

I – Mensagem do Presidente..... Pág. 3

II – Introdução..... Pág. 4

III – Atividades a desenvolver em 2019.....Pág. 7

Atividades mais relevantes para 2019Pág. 18

ANEXO: Orçamento Previsional para 2019.....Pág. 19-24

I – MENSAGEM DO PRESIDENTE

O presente documento procura ser exaustivo e sintético na exposição das atividades que a ADES irá implementar durante o seu exercício em 2019. Exaustivo, porque procura expor ao máximo as atividades mais relevantes que a ADES pretende levar a efeito e sintético, porque tais menções são demonstradas de forma simples. Continuaremos a desenvolver a nossa atividade, agora também num espírito de prestação de serviços às diferentes comunidades empresariais (comércio, indústria, construção, serviços e restauração), assim como dar continuidade e reforçar os apoios às Juntas e Uniões de Freguesias, IPSS's e outras Associações, Artesãos e Produtores Locais, e pessoas singulares com espírito empreendedor.

Avizinham-se tempos de mudança, pelo que acreditamos que o ano 2019 será finalmente ano de abertura de diversos avisos de concurso que ainda aguardamos desde o início deste Quadro Comunitário de Apoio, mas para além disso será também um ano de continuidade do trabalho já iniciado com algumas candidaturas já em execução. Desta forma, a ADES propõe-se realizar um conjunto de ações capazes de ir ao encontro das necessidades das Empresas e demais Entidades Associadas e que irão focar-se essencialmente nas **áreas da do apoio empresarial, apoio autárquico, apoio associativo, apoio ao artesanato e produtor local, formação profissional e eventos. A participação da ADES em diferentes projetos, com diferentes parceiros é outro aspeto que queremos atingir e salientar.** A ADES terá cada vez mais, que afirmar-se como uma âncora das empresas do Concelho do Sabugal e Concelhos limítrofes, servindo de porta voz junto das diferentes entidades que tutelam a atividade empresarial. **O futuro será feito por todos nós e contando com todos vós.**

A Associação Empresarial do Sabugal tem como objetivos representar, defender, promover e apoiar as empresas, funcionando como uma plataforma de intervenção dos diferentes interesses, oferecendo serviços que potenciem a sua competitividade.

Irá também dar continuidade aos serviços que já presta a nível de apoio às Juntas de Freguesias, às IPSS's e outras Associações, aos Artesãos e Produtores locais, e ao Empreendedorismo de uma forma generalizada.

A ADES tem como objetivo prestar apoio e desenvolver projetos em diversas áreas, nomeadamente formação profissional, projetos, consultoria, comunicação e marketing.

Para além de todos os benefícios que a Associação Empresarial do Sabugal presta aos Associados que nos solicitam apoio e serviços, nomeadamente a realização de diversas candidaturas aos fundos comunitários e o trabalho em rede, importa realçar futuramente a representatividade

sectorial significativa e que integra representantes de empresas com dimensão e que fazem parte da identidade do Concelho do Sabugal, conjugando juventude e experiência, imbuída no espírito de acrescentar valor ao Concelho e à Região”.

O Presidente da Direção da ADES

INTRODUÇÃO

Este plano de Atividades e Orçamento para 2019 apresentado à Assembleia Geral pela Direção tem características distintas por ser um Plano de Atividades para um ano civil em que se pretende dar continuidade a projetos aprovados e/ou em execução, ou seja, é um plano que garante a continuidade do trabalho relativos a alguns projetos cofinanciados pelo Portugal 2020.

À semelhança do trabalho desenvolvido em 2018, esta Direção propõe-se dar continuidade ao projeto de crescimento da Associação e dos seus Associados, mantendo a estratégia traçada de serviços e benefícios às empresas seguindo as quatro linhas de orientação:

1. Aumentar negócios e mercados;
2. Reduzir custos operacionais;
3. Facilitar o acesso aos recursos financeiros;
4. Apoiar a criação de investimento e de postos de trabalho.

Toda a atividade da nossa associação deverá ser realizada com o objetivo de operacionalizar estas linhas de ação, garantindo a cada Associado da ADES a contribuição para garantir a existência de uma estrutura que a defenderá em todas as circunstâncias, e o acesso a um conjunto de serviços e benefícios consideráveis, os quais serão especificados nos pontos seguintes.

Sendo um Plano e Orçamento de continuidade, mantêm-se os grandes objetivos:

1. Aumentar o número de associados efetivos da ADES;
2. Aumentar a notoriedade da ADES a nível local, regional e nacional;
3. Aumentar as parcerias com Instituições de carácter socioeconómico;
4. Gerar mais oportunidades e benefícios a todos os Associados.

VISÃO ESTRATÉGICA

Ser o apoio natural e a escolha estratégica das empresas do Concelho do Sabugal e limítrofes e assim afirmar-se como a associação mais representativa das empresas, empresários, assim como dos restantes associados.

MISSÃO

Disponibilizar aos associados, com eficiência e simpatia, soluções completas e integradas de serviços de apoio ao seu desenvolvimento, que satisfaçam as necessidades e exigências de cada um em particular e da região em geral.

VALORES

Honestidade | Rigor | Competência | Trabalho | Eficiência | Confiança | Simpatia

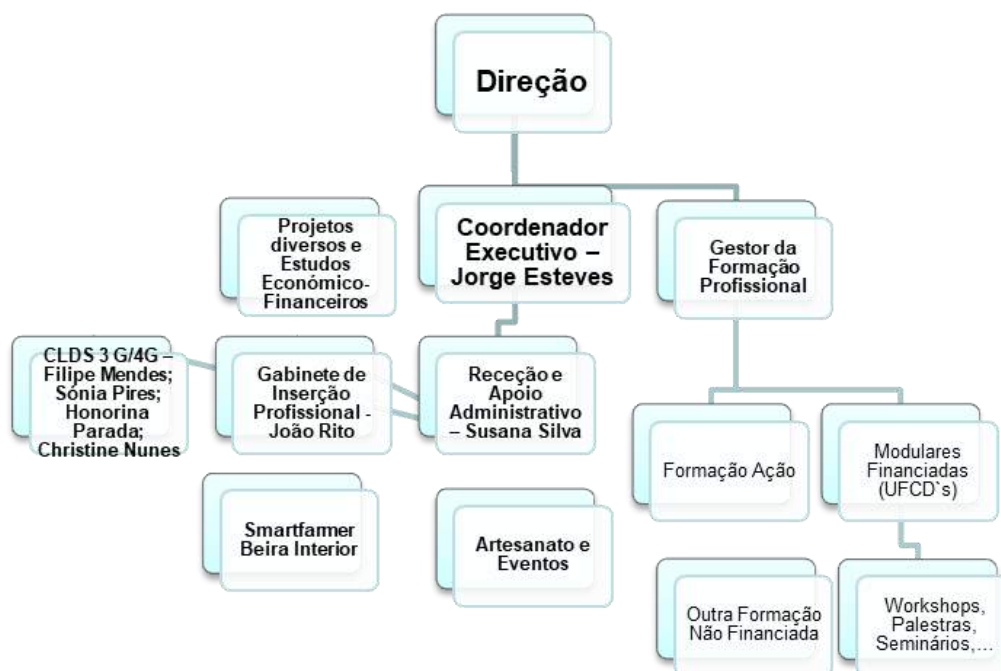
POLÍTICA

A ADES pretende contribuir para o desenvolvimento económico, social e ambiental desta região seja sustentável, designadamente com a conceção e desenvolvimento de soluções integradas de apoio às empresas.

O âmbito da nossa ação visa:

- ✓ Promover a qualidade, a eficiência e a sustentabilidade das Empresas e restantes Entidades Associadas, a aquisição de conhecimentos dos seus colaboradores, proporcionando um melhor desempenho profissional, desenvolvimento e reforço dos valores desta associação, a criação de valor para os associados e o desenvolvimento de parcerias com as diversas instituições relacionadas com Empresas /Entidades: Governo, Autarquias, Institutos Públicos, Associações congéneres, Centros de Investigação e Inovação e Incubadoras.
- ✓ Consolidar o Sistema Integrado de Gestão em conformidade com os requisitos das Normas de Referência que subscreve nas vertentes Qualidade, Ambiente e Segurança:
- ✓ Cumprindo a legislação aplicável às atividades e serviços da ADES;
- ✓ Dando prioridade à prevenção de lesões ou doenças profissionais, à avaliação e controlo dos riscos, e à prevenção da poluição;
- ✓ Controlando impactes ambientais e riscos de segurança resultantes, direta ou indiretamente, das suas atividades e serviços;
- ✓ avaliando regularmente, e melhorando continuamente o seu desempenho, designadamente através do recurso às melhores práticas proporcionando melhorias contínuas.

ORGANIZAÇÃO FUNCIONAL, RECURSOS HUMANOS E INFRAESTRUTURAS



Para executar este Plano de Atividades, a ADES contará com uma equipa de 2 colaboradores (1 técnico e coordenador principal da Associação, e uma administrativa), contará ainda com um animador do GIP - Gabinete de Inserção Profissional que está afeto a meio tempo ao GIP, ficando outro meio tempo no apoio às diversas atividades da Associação e ao Projeto Smartfarmer Beira Interior, através da recente aprovação da Candidatura Parcerias para o Impacto Social do POISE.

Da parte do **CLDS 3 G – Contratos Locais de Desenvolvimento Social**, que foi prorrogado o término até 31 de março de 2019, está afeto ao programa um Coordenador e três técnicas, havendo já legislação sobre uma eventual abertura de candidaturas a um CLDS 4 G.

Relativamente ao **GIP – Gabinete de Inserção Profissional** a ADES, submeteu nova candidatura para o Triénio de 2019/2021, a qual aguardamos ainda pelo resultado da parte do IIEFP.

Neste momento a Associação dispõe ainda de um Mestre em Turismo que está a Estagiar na Associação, apoiando nesta fase a elaboração e submissão de algumas candidaturas à Medida Valorização Turística do Interior do Turismo de Portugal para algumas Juntas de Freguesias e da

própria associação.

A ADES e o GIP está instalada na Rua Dr. João Lopes n.º 23, estando parte dos n.º 9, 11 e 21 afeto às atividades do CLDS 3 G (instalações cedidas através de contrato de comodato pelo Município do Sabugal), disponibilizando a toda a comunidade os seguintes espaços:

2 salas de formação;

1 gabinete de receção e atendimento;

4 gabinetes de trabalho;

1 sala de reunião.

ATIVIDADES A DESENVOLVER EM 2019

ÁREA DE PROMOÇÃO ASSOCIATIVA

A ADES iniciou já em 2018 uma ideia de implementação e fidelização dos associados e a captação de novas empresas em toda a região.

Nesta área, a Direção tem como objetivos para 2019:

- Ultrapassar as 80 empresas associadas;
- Ultrapassar 6000 euros de receita de Quotas Anuais;
- Reforçar a intervenção da ADES tornando-a mais representativa das empresas, empresários, IPSS's, Juntas de Freguesia, e artesãos/produtores;
- Aumentar a notoriedade da ADES na região.

Neste contexto, pretende-se dar continuidade à implementação da estratégia de envolvimento de toda a "Comunidade ADES": Associados, Colaboradores, Órgãos Sociais e "amigos da ADES".

De acordo com os recursos disponíveis, bem como a realidade envolvente, propõe-se dar continuidade ao plano composto pelas três ações articuladas:

- A) Sócio capta sócio;
- B) Criação de uma rede de parceiros: ADES PARTNER;
- C) Centros ADES;
- D) Colaborador Interno.

Ação A) "Sócio capta sócio":

Trata-se de uma ação em que se pede aos associados da ADES, que recomendem a ADES aos seus

clientes e fornecedores para que estes se tornem associados.

O sucesso desta ação depende de todos os associados e as empresas que constituem a Direção assumem especial importância para o sucesso desta iniciativa.

Com esta ação pretende-se angariar durante 2019, cerca de 30 novos associados.

Ação B: “Criação de Rede de parceiros: ADES PARTNER”

Nesta ação prevê-se a captação de novos associados por membros externos à associação, nomeadamente através de parcerias com a banca, seguros, CTT, contabilistas, outras instituições sem fins lucrativos e pessoas individuais.

Esta parceria tem como principal objetivo realizar encontros / palestras sob os mais variados temas, onde a Banca, Seguros e os restantes parceiros convidam os seus clientes (que não são associados da ADES) a participar nas iniciativas promovidas em parceria conosco, criando uma maior proximidade entre os empresários e a nossa associação, aumentando a notoriedade da ADES junto da comunidade empresarial.

Com esta ação prevê-se angariar cerca de 30 novos associados.

Ação C) Centros ADES

Prevendo-se um crescimento do número de associados em 2019, poderá vir a ser um objetivo a criação de uma delegação / centro de representação da ADES caso se justifique no novo espaço **Sabugal Expo e no CNT** – Centro de Negócios Transfronteiriço (em estreita parceria com o Município do Sabugal).

Ação D) Colaborador Interno

Os colaboradores da Associação, para além de associados em nome individual deverão tentar sempre quer a manutenção dos atuais associados quer a captação de novos. Com esta ação prevê-se angariar cerca de 25 associados.

RELAÇÕES INSTITUCIONAIS

Em 2019, apesar dos escassos recursos humanos a ADES tentará desenvolver serviços associados a protocolos criando redes de parcerias sobretudo entre as empresas associadas, os serviços associados à comunicação e relações públicas, assim como os projetos especiais em colaboração com outras entidades.

Esta iniciativa terá como objetivo a dinamização de ações de projetos que envolvam a comunidade não empresarial, nomeadamente a ligação ao tecido social. Poderá incluir projetos que envolvam dinamização económica, caso contemplem apoios ou serviços não disponibilizados.

Protocolos

Existindo já alguns protocolos será necessário dinamizar os mesmos por forma a serem criadas várias vantagens para os Associados da ADES.

Banco BPI.: A ADES pretende em 2019 divulgar com apoio do Banco BPI o Protocolo já celebrado em 2017, havendo mesmo a possibilidade de uma apresentação pública.

PT Negócios: A ADES celebrou recentemente um protocolo de cooperação, que visa oferecer aos associados vantagens e benefícios, sendo que com a aquisição da PT pela ALTICE, teremos de reavaliar esta protocolo;

EGICLINICA – Serviços Médicos e Enfermagem, Lda.: Com descontos vantajosos para os associados da Associação;

JORNAL DE BELMONTE: Dinamizar o Protocolo tentando cativar empresas de Concelhos Limítrofes, com descontos e benefícios;

ÓPTICAS LINCE: Dinamizar o Protocolo existente com descontos favoráveis para os Associados;

IBIS – Iniciativa Beira Interior Social: Parceria com a RUDE – Associação de Desenvolvimento Social para apresentação de candidaturas no domínio da inclusão social e emprego Programa “Portugal Inovação Social”;

Para além dos Protocolos já desenvolvidos, será necessário renovar os mesmos assim como angariar mais vantagens para os Associados através da realização de novos, ou seja, em 2019, a ADES pretende continuar a estreitar o relacionamento com outras entidades públicas ou privadas regionais ou nacionais, estabelecendo relações de parceria, com benefícios mútuos, criando-se para o efeito o CARTÃO DO ASSOCIADO.

APOIO À EMPRESA E AO EMPRESÁRIO | CORPORATE

Para o ano de 2019, a ADES pretende manter o nível de prestação de serviços, com objetivos de melhoria contínua e adaptação à evolução das necessidades das empresas.

No que respeita aos apoios disponibilizados às empresas e aos empresários, a ADES pretende:

- a) Aumentar a prestação de serviços técnicos, mediante a abertura de avisos de concursos e necessidades de investimento dos Empresários ou outras Entidades;
- b) Executar na íntegra todos os projetos financiados previstos para apoio às empresas e empresários;
- c) Reforçar a intervenção da ADES junto das empresas associadas de forma a torna-la o parceiro preferencial nas áreas essenciais da gestão de empresas;

d) Iniciar apoios de apoio à exportação.

Neste sentido, promover-se-ão ações de divulgação dos serviços disponíveis às empresas, reforçando a publicidade de todos os serviços junto dos associados.

Estas linhas orientadoras irão ser operacionalizadas em instrumentos adotados para o efeito. O grau de desempenho que vier a ser conseguido na concretização dos compromissos assumidos, será aferido através de momentos de monitorização e avaliação que vão ocorrer ao longo da vigência do plano, os quais possibilitarão dar seguimento aos ajustamentos que se vierem a mostrar adequados em função dos resultados desejáveis.

Não poderemos, no entanto, de deixar uma nota muito importante: os atrasos significativos na análise por parte dos diversos organismos de gestão de diversos programas e candidaturas, os atrasos na análise aos pedidos de reembolsos, têm um efeito muito significativo na tesouraria das Entidades Promotoras. Desta forma esperamos que 2019, seja um ano mais facilitador da parte destes organismos.

ACÇÕES PREVISTAS PARA 2019:

GABINETE DE COMUNICAÇÃO DA ADES:

O Gabinete de Comunicação terá como objetivo principal a **comunicação da ADES – Associação Empresarial** com todos os seus públicos assim como a divulgação de todas as ações, projetos e iniciativas levadas a cabo pela Associação, com especial ênfase junto dos seus Associados.

Cooperação para o Desenvolvimento Empresarial

As características da estrutura empresarial da região, onde imperam as micro e muito pequenas empresas, impede que as empresas possam agir individualmente, pelo menos com a eficácia que se pretende. Só pela via da **cooperação entre as empresas da região será possível garantir condições de sucesso para muitas das estratégias definidas**. Por outro lado e em muitos casos, as mesmas características exigem a cooperação com empresas de outros territórios, alargando escalas e partilhando recursos. São estas as premissas que consubstanciam a aposta da ADES no desenvolvimento de projetos e iniciativas que contribuam e facilitem esses processos de

cooperação, projetos esses que a Associação pretende desenvolver, também ela, em parceria.

Outros Projetos Em Cooperação

A cooperação e parceria com outras entidades, associativas, universitárias ou municipais, irá permitir à ADES o desenvolvimento de iniciativas de relevo em favor do desenvolvimento da região em que atua e das suas empresas. A internacionalização será uma dessas vertentes que a ADES irá apostar em breve, **aguardando ainda pelo resultado de uma candidatura ao SIAC (Sistema de Apoio às Ações Coletivas) Internacionalização**. O objetivo de apoiar as empresas na sua busca de mercados, novos ou tradicionais, será um objetivo da estratégia da ADES, promovendo a cooperação interempresarial e dinamizando parcerias que possam potenciar novas oportunidades. É através de uma sólida base empresarial que o desenvolvimento regional mais facilmente poderá ser conseguido. Promover as empresas e os seus produtos, de forma integrada com a promoção das potencialidades e recursos do espaço territorial em que se integram, irá ser uma estratégia a adotar pela ADES, atuando em parceria e cooperação com os restantes agentes regionais. Com estes objetivos presentes irão ser preparadas iniciativas que possam contribuir para lhes dar corpo tendo inclusive já sido apresentadas candidaturas ao PO Centro (Centro 2020).

A ADES continua como Entidade parceira no âmbito do Evento FEIRA ENERTECH, e também da SABUGAL MAIS VALOR, pelo que esperamos que em 2019 para além da participação nesta feira possamos voltar a organizar a “3.ª Mostra de Atividades Económicas”, em que a aposta será dar relevo a uma Feira de Atividades Económicas a realizar no Pavilhão Sabugal Expo, e tendo uma fileira ligada ao setor das energias.

Promoção do Desenvolvimento Regional

A ADES pretende colaborar com diversas outras entidades, regionais ou locais, no desenvolvimento de iniciativas que possam contribuir para o fortalecimento das empresas e para a promoção territorial. Como exemplo, poderemos referir as seguintes parcerias:

- CETS Malcata (Carta Europeia de Turismo Sustentável);
- Sabugal Mais Valor (Vários projetos e Atividades);
- PROVERE Aldeias Históricas e Buy Nature;
- **Smartfarmer da Beira Interior** em parceria com a APPIM – Associação de Agricultores para a Produção Integrada de Frutos de Montanha, projeto liderado pela OIKOS e Fundação Vodafone, em que quer a ADES quer a APPIM, irão liderar o projeto na Beira Interior, por forma a potencializar

através de uma plataforma eletrónica online a venda de produtos e serviços.

DEPARTAMENTO DO EMPREENDEDORISMO E PROMOÇÃO EMPRESARIAL

Internacionalização

Será uma aposta que pretendemos levar a efeito através de candidaturas em parceria como aquela que foi já submetida, com outras Entidades regionais e através de contatos institucionais;

Feiras Nacionais/Internacionais e Promoção Interna

A ADES irá continuar a assumir o papel principal na promoção dos produtos e artesanato da região. Ao longo dos últimos 8 anos, a ADES tem procurado divulgar e valorizar a Região, os seus usos e costumes, o seu saber, o seu artesanato e a sua gastronomia, através de imensas iniciativas que sempre desenvolveu com todo o empenho, sozinha ou com o apoio das entidades locais e regionais que a nós se foram associando. Não é por acaso que foi selecionada pelo IEFP como uma das 4 Entidades finalistas do Prémio Nacional de Artesanato em 2018, na categoria de Entidade Privada de apoio às Artes e Ofícios. Desde **workshops e seminários**, publicações periódicas e/ou pontuais e, claro, **feiras e mostras de produtos**, tudo tem servido para dar a conhecer o que de melhor esta região tem. É dentro desta visão que se enquadram os objetivos principais da **Feira de Artesanato do Sabugal/ São João**: divulgação e promoção do artesanato; promoção das artes tradicionais; criação de mecanismos que permitam aos agentes presentes a promoção e comercialização dos seus produtos. Para além deste evento estão previstas **novas edições do Evento "Mercado da Terra"** nas principais alturas festivas do ano, e em diversas localidades que possam ser atrativas nomeadamente:

Feira do Entrudo Gordo;

Feira da Páscoa;

Feira da Música;

Tesouros de Outono ou Feira dos Santos;

Mercadinho de Natal.

Para além destas animações locais a ADES pretende também participar ou promover a participação de **Artesãos e/ou Produtores Locais legalizados assim como os Empresários da área do turismo (Alojamento, Restauração e animação)** em alguns Certames como a FIT – Feira Ibérica de Turismo na Guarda, continuar a apoiar a participação na FIA- Feira Internacional de Artesanato de Lisboa em parceria o IEFP, entre outras possíveis participações ao longo do ano e a apreciar caso a caso.

FEIRAS E MISSÕES EMPRESARIAIS

A Associação Empresarial pretende desempenhar um papel de intermediário junto de outras entidades, proporcionando a participação das empresas da Região num conjunto de iniciativas empresariais para promover a sua empresa em Portugal e em mercados externos. No que respeita aos mercados externos pretende-se com a Candidatura apresentada ao SIAC Internacionalização conseguir financiamento e apoio para podermos participar em algumas das Feiras Internacionais onde estamos convencidos que possam servir de suporte às Empresas para conseguirem algumas por um lado iniciar os processos de exportação através de contatos a realizarem nessas mesmas Feiras, e por outro lado permitir às Empresas que já exportam implementar e reforçar as mesmas exportações.

APOIO AO EMPRESÁRIO

O Apoio ao Empresário pretende dar continuidade às tarefas e competências atribuídas de apoio e acompanhamento ao tecido empresarial e aos demais Entidades Associadas da ADES, visando, no entanto, uma atitude mais interventiva junto dos empresários, no sentido de fomentar a ligação entre a associação e a sua envolvente.

Informação

Uma das componentes desse apoio é a informação, que incide sobre os mais diversos temas, de entre os quais se destacam:

Difusão da informação sobre os novos instrumentos de apoio na área do comércio, indústria, agricultura e serviços, disponíveis a cada momento;

Esclarecimento de dúvidas sobre procedimentos administrativos, como sejam as exigências legais à atividade empresarial, licenças, alvarás, obrigações e benefícios fiscais, constituição de empresas, bem como o respetivo encaminhamento para a sua concretização. A difusão da informação é efetuada através de contacto direto com o interessado, principalmente em **atendimentos na sede da Associação**. Outra das formas de divulgação de informação utilizada é a comunicação alargada, através da **página web da ADES (Criada em 2017)**, do Facebook da ADES e do Grupo “Empresários do Concelho do Sabugal”, bem como pelo envio de mails informativos. Para 2019, pretende-se

ainda voltar a enviar semestralmente aos associados o Boletim Informativo “Terras do Lince”.

Uma outra componente será a prestação de serviços que se traduz na elaboração de candidaturas ao IEFP, nomeadamente nos **apoios à criação do próprio emprego, apoios à contratação e estágios profissionais, renovações de certificações PME, registo de marcas, cadastro comercial, execução e fornecimento de tabelas de preços, realização de estudos de viabilidade/ planos de negócios, elaboração de candidaturas e acompanhamento de projetos aos vários programas de incentivos, entre muitos outros serviços não identificados, mas que solicitados pelos empresários e restantes Associados.**

A metodologia adotada engloba diferentes etapas:

- Análise e enquadramento da ideia ou do projeto;
- Definição dos objetivos e desenvolvimento do negócio;
- Identificação e seleção dos instrumentos de financiamento mais adequados;
- Desenvolvimento do Plano de Negócios, do Projeto de Investimento e Estudo de Viabilidade;
- Assistência técnica à implementação dos projetos. Através de competências internas, o GAE irá deter o conhecimento que lhe permitirá desenvolver projetos em áreas de:

- **Turismo e Animação Turística**

- **Agro-indústria**

- **Pequena Indústria**

- **Comércio**

- **Serviços**

Recorrendo a parcerias/protocolos com empresas ou consultores, para subcontratação de serviços, em áreas com necessidades técnicas específicas;

O Apoio ao Empresário, será ajudar as empresas e em particular os Associados da ADES a atingir os seus objetivos, promovendo uma vasta gama de serviços empresariais para pequenas e médias empresas (PME`s).

- Consultoria Estratégica e/ou Análise de ideias de negócio;
- Execução de plano de negócios;
- Processos de financiamento (Estudos de diagnóstico e planos estratégicos);
- Avaliação de Empresas e Negócios;
- Consultoria Económico-Financeira;
- Projetos de investimentos e elaboração de dossiers de Candidaturas ao PORTUGAL 2020 e PDR

2020;

- Estudos de Viabilidade Económico-Financeira;
- Acompanhamento da realização física e financeira dos projetos de investimento aprovados, incluindo pedidos de pagamento e relatórios finais;
- Serviços Complementares e Processos de registo de Marcas;
- Registo da Certificação PME;
- Venda (Encomenda) de Livro de Reclamações;
- Candidaturas E acompanhamento de programas de Emprego (Apoio à contratação, Estágio Emprego, Medidas de Emprego e Empreendedorismo.);
- Serviços de âmbito geral o Disponibilização de informação acerca de legislação de apoio à atividade económica, fundos comunitários e outros programas de financiamento;
- Disponibilização de informações sobre os instrumentos de apoio à criação, reestruturação e reconversão de empresas em diversas áreas: indústria, comércio, serviços e outros;
- Disponibilização de legislação relevante para a atividade empresarial;
- Apoiar o empreendedorismo, incentivando a criação de empresas e o desenvolvimento das já existentes;
- Dinamizar e promover o autoemprego através do Programa de Apoio ao Empreendedorismo e a Criação do Próprio Emprego (PAECPE) Promovido pelo IEFP;
- Apoiar os empresários nas suas pretensões e resolução de processos e dificuldades inerentes à sua atividade;
- Promover uma relação individualizada com o empresário;
- Melhorar a eficácia de resposta aos processos de investimento;
- Promover e captar novos investimentos para a Região em futura articulação com a “Sabugal Investe”;
- Captar e fomentar o investimento de qualidade.

DINAMIZAÇÃO DO COMÉRCIO E SERVIÇOS LOCAIS

O Comércio e os Serviços não serão esquecidos pela Associação, estando prevista para breve a abertura de programas de apoio, tais como o **Comércio Investe**, para além do **SIZE – Sistema de Apoio ao Empreendedorismo e Criação de Emprego**, e da candidatura Formação Ação PME já em execução e em que já beneficiam as 14 Empresas envolvidas. Prevê-se a abertura de uma nova fase de candidaturas ao QI PME 2020 pelo CEC em 2019.

FORMAÇÃO PROFISSIONAL

Para além dos 2 Projetos de Formação Ação QI PME 2020 e Melhor Turismo 2020, em que já beneficiam 33 Empresas, pretendemos em breve dar continuidade a este tipo de apoio aos Empresários.

FORMAÇÃO FINANCIADA:

Foi submetida em 2018 uma candidatura às Ações de Formação Modulares Certificadas, que a Associação pretende ministrar em 10 Áreas de Atuação que está Certificada pela DGERT, pelo que se aguarda pelo resultado dessa candidatura.

FORMAÇÃO NÃO FINANCIADA:

Eventualmente e quando não existem Formações Financiadas a ADES irá ministrar algumas Ações Não Financiadas de acordo com as necessidades dos nossos Associados, e/ou tentar estabelecer parcerias que disponham de financiamento para conseguir formação gratuita para os seus Associados.

A ADES será interlocutor privilegiado entre as empresas e demais Entidades da região, neste sentido propõem-se a realizar diversos encontros de trabalho sob a forma de fórum, em que se dará a voz aos agentes económicos representados pela ADES: as empresas e os seus empresários, os autarcas, outras Associações, Produtores e Artesãos, etc, para que os apoios e os serviços que a ADES disponibiliza sejam cada vez mais adequados às necessidades dos Associados.

OUTROS SERVIÇOS E INICIATIVAS:

APOIO ÀS JUNTAS DE FREGUESIAS:

- Continuar a dar **apoio e assistência às Juntas de Freguesia**, em termos do Plano Oficial das Autarquias Locais SNC- AP (Sistema de Normalização Contabilística da Administração Pública) que irá entrar em vigor em Janeiro de 2019, nomeadamente na resolução de problemas

administrativos diversos, assim como no apoio à realização e acompanhamento de projetos;

- Candidaturas diversas no âmbito do Programa de Desenvolvimento Rural (**PDR2020**);
- Desenvolver projetos de investimento no âmbito do Programa Operacional **CENTRO 2020** ou de outro programa regional que venha a abrir no âmbito do novo quadro comunitário de apoio (Apoios através das CIM), PROVERES, PO SEUR, entre outros;
- Incentivar e apoiar as Juntas de Freguesias através do programa LEADER "Renovação de Aldeias", assim como em outros programas de apoio e incentivos.
- **Elaborar /Acompanhar candidaturas à linha de Apoio à Valorização do Interior /Sustentabilidade;**

APOIO AOS ARTESÃOS E PRODUTORES LOCAIS:

- Continuar a incentivar os Artesãos do Concelho rumo à sua legalização e profissionalização;
- Apoiar os processos das Atividades alimentares, nomeadamente o Licenciamento Tipo 3, do SIR – Sistema da Indústria Responsável através da mera comunicação prévia;
- Promover os produtos localmente dinamizando em alturas festivas, através dos Eventos Mercados da Terra;
- Averiguar sobre a possibilidade de apoio aos Artesãos em Feiras como a FIA, FARAV entre outras, **mediante Programas de Apoio, parcerias e disponibilidade orçamental para o efeito;**
- Desenvolver a Feira de Artesanato do Sabugal com o apoio do CLDS 3 G em parceria com o Município do Sabugal e Comissão de Festas de São João;
- Incentivar e apoiar a criação de algumas unidades produtivas artesanais (Microempresas artesanais);

OUTRAS:

No decorrer do ano de 2019 a ADES propõe-se realizar as seguintes atividades:

- Várias Edições do Mercado da Terra ao longo do ano;
- Promover uma Sessão de Esclarecimento sobre vários temas de interesse para os Associados;
- Participação na FIT – Feira Ibérica de Turismo na Guarda;
- Realizar o Pintar Côa 2019 com o apoio de uma Junta de Freguesia, tentando organizar este Evento por altura das Férias da Páscoa, de modo a podermos realizar um **workshop para os mais novos** com a participação de Alunos das Escolas do Concelho e (em parceria com a APEES – Associação de Pais e Encarregados de Educação do Sabugal) com vocação para a Arte, e dando continuidade à pintura pelas Freguesias do Concelho em parceria com as Juntas de Freguesia.

- Promoção E Dinamização das Cãpeias Arraianas;
- Elaboração de Exposições de Pintura diversas;
- Mostra de Atividades Económicas do Concelho do Sabugal / ENERTECH;
- Participação E promoção de Empresas em Feiras e Certames Internacionais;

ATIVIDADES MAIS RELEVANTES PARA 2019:

- a) Continuar a desenvolver e finalizar até Maio de 2019 o **projeto “QI PME SABUGAL – Formação Ação”** para 14 Empresas do Comércio e Serviços;
- b) Continuar a desenvolver o **projeto “Melhor Turismo 2020 – Formação Ação”** para 19 Empresas de turismo, até Maio de 2019;
- c) Desenvolver os Projetos já candidatados no âmbito dos **SIAC`s Internacionalização**, caso venham a ser aprovados;
- d) Continuar a desenvolver a **Formação Modular Certificada** para Empresas, IPSS`s, e demais Associados;
- e) Promover o Comércio Eletrónico, as cadeias curtas e mercados locais através do Projeto **Smartfarmer da Beira Interior**;
- **Coordenação do CLDS 3 G**, das suas atividades de apoio social e articulação em alguns eventos de apoio ao Empreendedorismo;
- Elaboração de uma **candidatura ao CLDS 4 G**, com outro formato e gestão mais implícita da Associação;
- **Coordenação da candidatura também submetida recentemente ao GIP – Gabinete de Inserção Profissional para o novo Triénio (2019/2021)**, das suas atividades no que respeita aos objetivos aprovados a nível das medidas de emprego e formação para desempregados;
- **Apoios às Atividades Empreendedoras**;
- **Lançamento de um concurso de ideias de negócio**;
- **3.ª Mostra de Atividades Económicas / Enertech 2019, a desenvolver no Pavilhão Sabugal Expo.**



Orçamento | 2019

ORÇAMENTO 2019: ANÁLISE FINANCEIRA E ORÇAMENTO PREVISIONAL

EVOLUÇÃO DA ATIVIDADE: CONDIÇÕES DE MERCADO E ENQUADRAMENTO MACRO-ECONÓMICO:

Historicamente, a atividade da ADES alicerçou-se no desenvolvimento de projetos passíveis de financiamento, prestação de serviços a custos muito reduzidos, e nas receitas próprias provenientes de quotas dos Associados. Apesar dos esforços desenvolvidos no sentido do fomento das atividades geradoras de receitas próprias, os subsídios à exploração derivados da execução de projetos financiados têm tido algum peso relevante nos rendimentos da ADES. Nos cessantes anos de 2015 e 2016, verificou-se uma diminuição de oportunidades de candidatura a incentivos pelo facto de continuar a ser um **ano de transição de quadros comunitários de apoio (2015), mas também pelo fato de muitos dos avisos de concurso previstos permanecerem fechados, para além de todos os atrasos significativos a nível das respostas a diversas candidaturas,** corroborando a assertividade da decisão do enfoque em atividades não financiadas pelas referidas medidas. Mais recentemente, o novo quadro comunitário “abriu algumas janelas, com o SIZÉ – Sistema de Apoio ao Empreendedorismo e Criação de Emprego”, mas com verbas muito reduzidas para dinamizar a economia local, para além dos atrasos na decisão sobre as candidaturas submetidas.

Não obstante, estima-se que as contas referentes ao exercício de 2018 se apresentem equilibradas, como resultado de uma política e sobretudo de uma gestão interna que se pretende direccionar cada vez mais para a geração de receitas próprias, acompanhada de uma **gestão criteriosa dos custos correntes e acompanhada de uma redução constante dos custos estruturais.**

ATIVIDADE

Demonstração de Resultados Previsional:

CONTA SNC	DESIGNAÇÃO	PROJEÇÃO
62	Fornecimentos e Serviços Externos	252 620,69 €
621	Subcontratos	71 192,27 €
6221	Trabalhos Especializados	
6222	Publicidade e Propaganda	3 560,00 €
6223	Vigilância e Segurança	550,00 €
6224	Honorários	120 381,42 €
6226	Conservação e Reparação	1 500,00 €
6228	Serviços Bancários	150,00 €
6231	Ferramentas e utensílios	1 000,00 €
6232	Livros e Documentação Técnica	225,00 €
6233	Material de Escritório	16 250,00 €
6241	Eletricidade	2 040,00 €
6242	Combustíveis	3 600,00 €
6251	Deslocações e Estadas	1 250,00 €
6261	Rendas e Alugueres	6 762,00 €
6262	Comunicações	2 750,00 €
6263	Seguros	1 250,00 €
6265	Contencioso e Notariado	250,00 €
6267	Limpeza, Higiene e Conforto	2 180,00 €
627	Organização e participação em Eventos	15 450,00 €
628	Custos com Formação	2 280,00 €
63	Gastos com Pessoal	63 741,87 €
64	Gastos de Deprec. Amortizações	1 208,23 €
68	Outros gastos e perdas	28 930,00 €
681	Impostos	3 800,00 €
6882	Correções ex. anteriores	0,00 €
6883	Quotizações	300,00 €
6888	Outros não especificados	250,00 €
6889	Encargos com Formandos	24 580,00 €
69	Gastos e Perdas Financiamento	250,00 €
	TOTAL	346 750,79 €

Demonstração de Resultados – Continuação:

Rendimentos e ganhos		
CONTA SNC	DESIGNAÇÃO	PROJEÇÃO
71	Vendas	0,00 €
72	Prestação de Serviços	32 780,00 €
	Serviços Diversos	32 780,00 €
75	Subsídios à Exploração	313 436,92 €
	PO ISE – CLDS 3 G ADES 2019	79 996,56 €
	IEFP – GIP Sabugal ADES	5 992,00 €
	Formação Modular Certificada – Ativos e desempregados PO ISE	54 822,11 €
	Formação Ação PME – QI PME SABUGAL	22 098,75 €
	Formação Ação PME – Melhor Turismo 2020	80 527,50 €
	Subsid. Município do Sabugal (Protocolo 2019)	70 000,00 €
788812	Quotas	7 850,00 €
7889	Outros não especificados	250,00 €
7988	Juros e rendimentos similares	83,87 €
	TOTAL	354 400,79 €
	Resultado	354 400,79 €

PROJEÇÃO OPERACIONAL E ECONÓMICO-FINANCEIRA PARA 2019

De forma a sintetizar todo o estudo e abordagem estratégica desenvolvida, foi construído para o efeito um template financeiro previsionial com o propósito de validar a exequibilidade económica e financeira das linhas de ação estratégica anteriormente identificadas e fundamentadas.

Metodologicamente, a construção do template desenvolveu-se em algumas etapas distintas:

- Análise prévia das demonstrações financeiras reais e previsionais do ano corrente, caracterizando a estrutura de custos da ADES;
- Elaboração de estimativas, considerando os efeitos da conjuntura e reorganizações funcionais assim como o enquadramento com o meio envolvente;

Tentou-se que toda a abordagem fosse feita a preços constantes, considerando assim apenas os acréscimos resultantes de aumentos de volume de atividade ou de alteração da estrutura de custos/proveitos.

O Orçamento para 2019 tem por objetivos continuar a aumentar as receitas próprias e a otimização dos custos/recursos. Releva, também, a desalavancagem dos projetos financiados, não obstante os Órgãos de Gestão continuarem motivados e atentos ao aproveitamento de todos os incentivos que proporcionem o desenvolvimento de projetos úteis e no interesse dos seus Associados e população.

Pelo exposto, as seguintes premissas continuarão a estar presentes nos objetivos prioritários:

- Criar receitas próprias para suportar custos de estrutura;
- Manter uma gestão de controlo de custos e de auditoria interna;
- Criar "tetos" para todos os custos inerentes ao funcionamento, não sendo possível a alocação de mais verba do que a previamente cabimentada e justificada;
- Diversificar as fontes de financiamento tanto públicas, como privadas.

Os diferentes cenários orçamentais foram pensados tendo em conta a conjuntura económica atual e aos objetivos definidos para 2019, que passam pela estabilização e equilíbrio das contas da Associação, e pela prudência nos novos investimentos ou fontes de despesa.

Demonstração de Resultados (Previsional para 2019)

Demonstração de Resultados (Previsional para 2019)	
	PREVISÃO
Vendas e serviços prestados	32 780,00 €
Subsídios à exploração	313 436,92 €
Fornecimentos e Serviços Externos	-252 620,69 €
Gastos com Pessoal	-63 741,87 €
Imparidade de dívidas a receber	0,00 €
Provisões	0,00 €
Imparidade de Investimentos	0,00 €
Aumentos/Reduções de Justo valor	0,00 €
Outros Rendimentos e ganhos	8 100,00 €
Outros gastos e perdas	-28 930,00 €
Resultado antes de Depr., G.F., e Impostos	9 024,36 €
Gastos/Reversões de depreciação e amort.	-1 208,23 €
Imparidade de ativos depreciables/amort.	0,00 €
Resultado Operacional	7 816,13 €
Juros e Rendimentos similares obtidos	83,87 €
Juros e gastos similares suportados	-250,00 €
Resultado Antes de Impostos	7 650,00 €
Importo sobre Rendimento do período	7 650,00 €
Resultado Líquido do Período	7 650,00 €

Sabugal, Novembro de 2018

A Direção,
